

Mobile JViewer Anleitung zur Installation

Software Spezifikation:

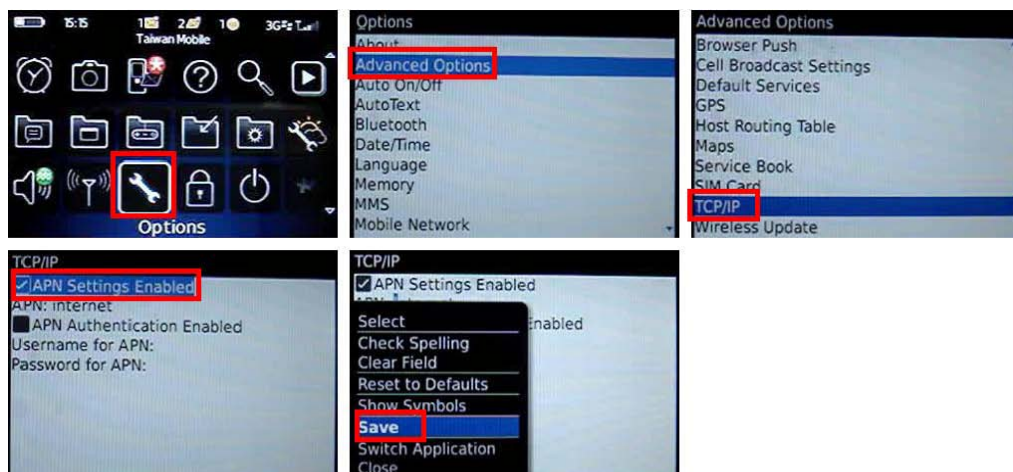
- JRE for Mobile: Java MIDP 2.0
- Unterstützt folgende Handy-Betriebssysteme: Windows Mobile 5.0- / Nokia S60 3.0- / Sony Ericson UIQ 3.0
- Unterstützt folgende Protokoll Formate: HTTP 1.0 Server Push
- Unterstützt die folgenden Auflösungen: QCIF/CIF/ VGA/D1

Einfache Installation:

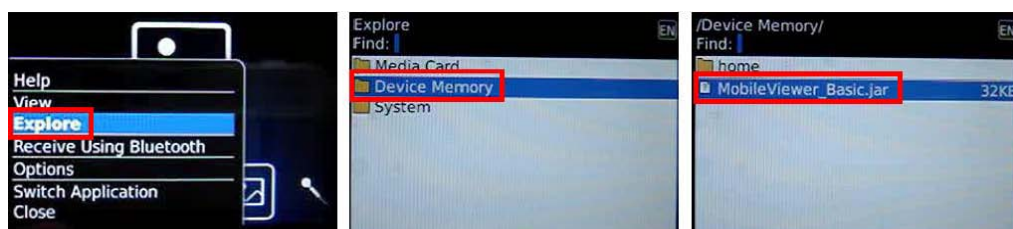
- 1 Schalten Sie Ihr Mobiltelefon an und verbinden Sie es per USB-Kabel mit Ihrem PC.
- 2 An Ihrem PC nehmen Sie nun die Mobile JViewer Datei und legen Sie diese per drag-and-drop in Ihr/Ihren Mobiltelefon Icon/Ordner
- 3 Suchen Sie die Mobile JViewer Software in Ihrem Mobiltelefon und klicken „install“ um die Software zu installieren.
- 4 Nach dem die Installation abgeschlossen ist, starten Sie die Software. Wählen Sie im Menü den Punkt „Site List“ und wählen Sie „Add“. Tragen Sie die entsprechenden Informationen des Gerätes ein, auf die Sie mit Ihrem Mobiltelefon zugreifen wollen.
- 5 After complete the installation, run the software and establish the site list by filling in the information about the connecting device.
- 6 Wählen Sie den Menüpunkt Site List. Auf das eingerichtete Gerät können Sie nun zugreifen, in dem Sie das Gerät aus der Liste auswählen.

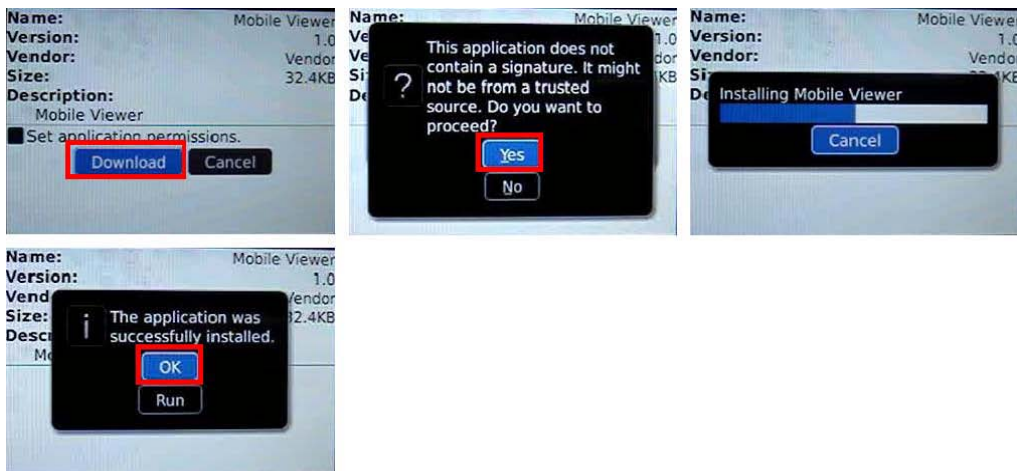
Blackberry Installation Guide:

1. Wählen Sie den Punkt „Einstellungen“ aus dem Menü. Gehen Sie auf „Erweiterte Einstellungen“ und wählen Sie dann „TCP/IP“ aus. Aktivieren Sie APN Einstellungen. Speichern Sie Ihre Einstellungen.

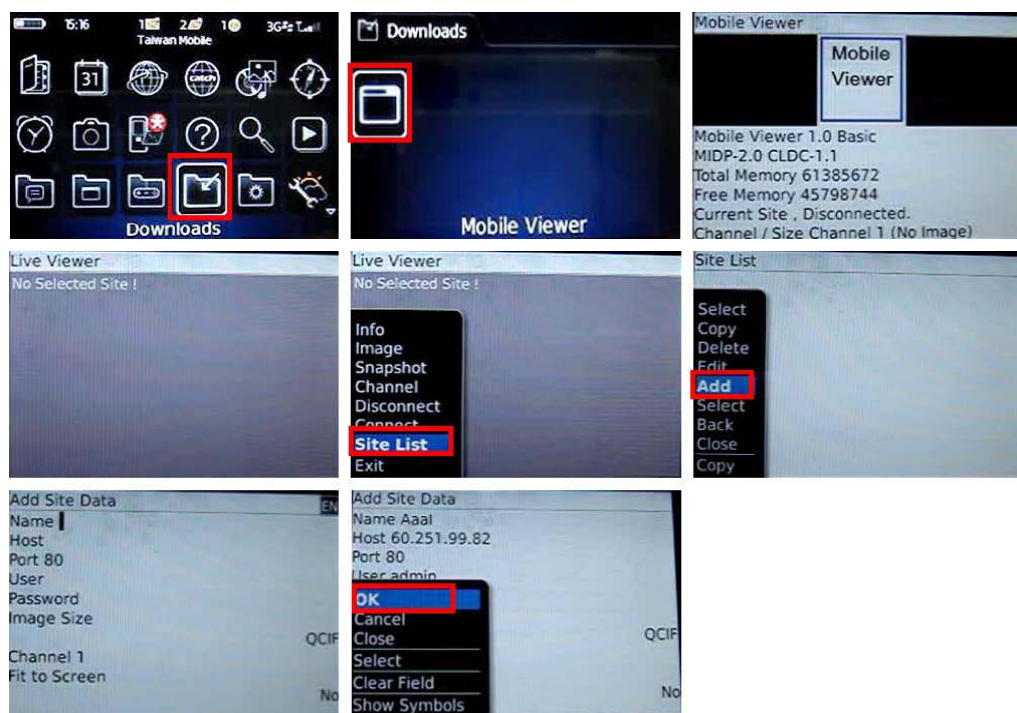


2. Installieren Sie Mobile JViewer-Software durch Auswahl der Datei. Klicken Sie in folgenden Dialogfenster auf Download und im nachfolgenden auf „Yes“. Die Software wird nun installiert.

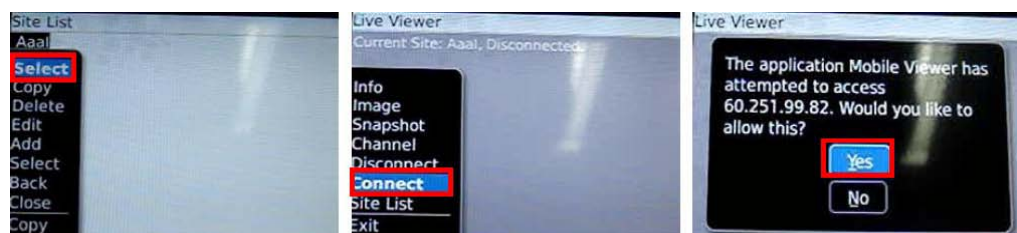




3. Aktivieren Sie nun Mobile Viewer aus dem entsprechenden Menü. Wählen Sie im Menü den Punkt „Site List“ und wählen Sie „Add“. Tragen Sie die entsprechenden Informationen des Gerätes ein, auf die Sie mit Ihrem Mobiltelefon zugreifen wollen. Bestätigen Sie mit „OK“.

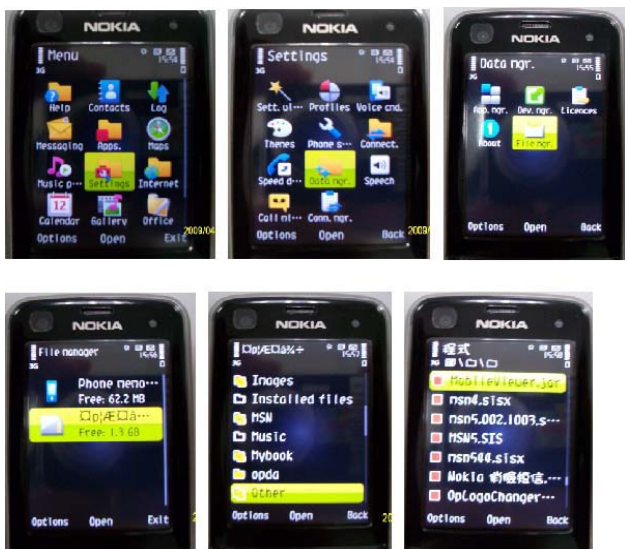


4. Wählen Sie den Menüpunkt Site List. Auf das eingerichtete Gerät können Sie nun zugreifen, in dem Sie das Gerät aus der Liste auswählen („Select“) und anschließend „Connect“ wählen.



Installationsanleitung für Nokia:

1. Verbinden Sie Ihr Mobiltelefon mit Ihrem PC um die Mobile Viewer Software auf Ihr Mobiltelefon zu laden. Wählen Sie dann folgenden Speicher-Pfad auf Ihrem Telefon: Menü > Datei Manager > Sonstige



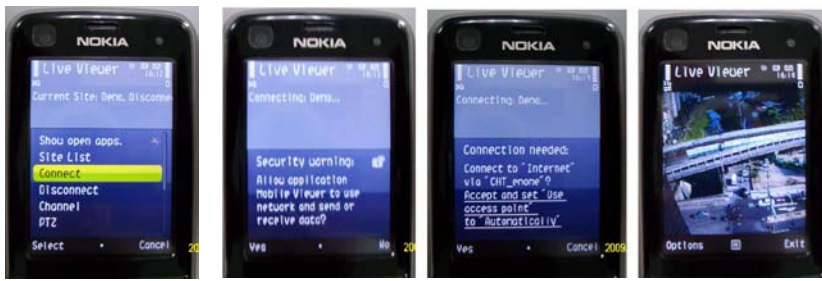
2. Öffnen Sie den Ordner Programme im Menü und klicken Sie die Mobile Viewer Software.



3. Tragen Sie nun die Informationen wie IP- oder DynDNS-Adresse, Port, Benutzername und Passwort des Gerätes ein, auf das Sie zugreifen möchten. Hierzu gehen Sie in das Programm-Menü und wählen dann unter „Site List“, „Options“ aus und klicken dann auf „Add“. Klicken Sie auf OK, um Ihre Einstellungen zu speichern.

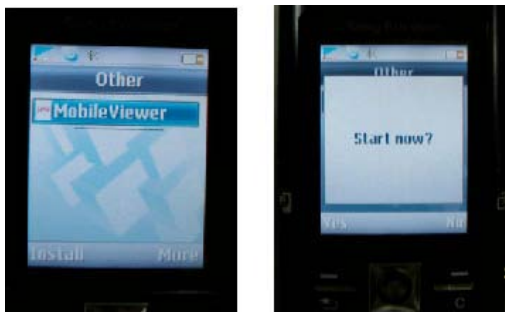


4. Gehen Sie nun in das Programm-Menü und wählen „Connect“. Wählen Sie „Yes“ um dem Programm zu erlauben, sich mit dem Internet zu verbinden.



Installationsanleitung für Sony-Ericsson:

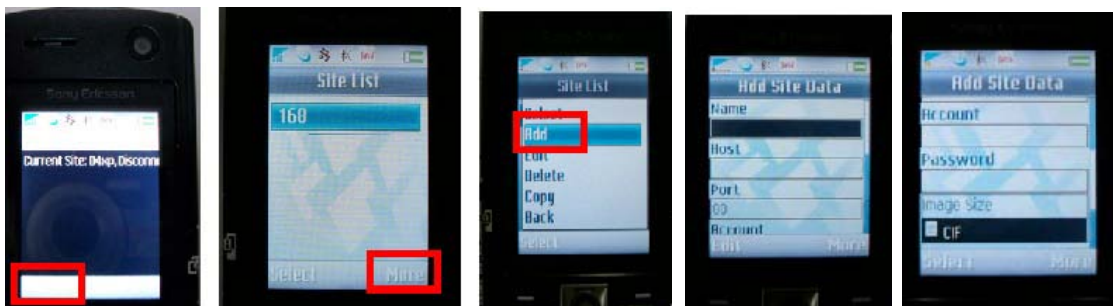
1. Verbinden Sie Ihr Mobiltelefon mit Ihrem PC um die Mobile Viewer Software auf Ihr Mobiltelefon zu laden. Wählen Sie dann folgenden Speicher-Pfad auf Ihrem Telefon: Menü > Datei Manager > Sonstige. Installieren Sie die Software, in dem Sie „Install“ und danach „Yes“ klicken.



2. Öffnen Sie den Ordner Programme im Menü und klicken Sie die Mobile Viewer Software.



3. Tragen Sie nun die Informationen wie IP- oder DynDNS-Adresse, Port, Benutzername und Passwort des Gerätes ein, auf das Sie zugreifen möchten. Hierzu gehen Sie in das Programm-Menü und wählen dann unter „Site List“, „Options“ aus und klicken dann auf „Add“.



4. Klicken Sie auf OK, um Ihre Einstellungen zu speichern.



5. Gehen Sie nun in das Programm-Menü auf „Site List“ und folgen diesem Pfad: More>Select>Connect. Wählen Sie „Yes“ um dem Programm zu erlauben, sich mit dem Internet zu verbinden.

⇒ Hinweis: Bei allen Telefonen, die einen Zugriff über Mobile JViewer gestatten, ist außerdem eine PTZ-Kamera-Steuerung möglich. Wählen Sie im Programm-Menü „More“ und danach „PTZ“.



Live-Zugriff mit Apple iPhone:

1. Starten Sie den Safari-Browser und tragen Sie in die Adress-Zeile IP- oder DynDNS-Adresse ein, gefolgt von /iphone.html (Beispiel: <http://lupus.dyndns.org/iphone.html>). Bestätigen Sie die Eingabe mit „Öffnen“.
2. Geben Sie Benutzername und Passwort Ihres Videosystems ein.
3. Wechseln Sie die Kanäle in dem Sie auf CH1 tippen. Im erscheinenden unteren Fenster können Sie dann den gewünschten Kanal auswählen.



LUPUS-Electronics® GmbH

Lise-Meitner-Str.20, D-76829 Landau

Tel. +49 (0) 6341 93 55 3 0 Fax. +49 (0) 6341 93 55 3 20

E-Mail: info@Lupus-Electronics.de

www.Lupus-Electronics.de